

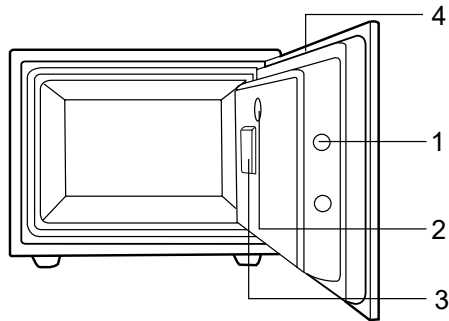


Handleiding Brandwerende kluis

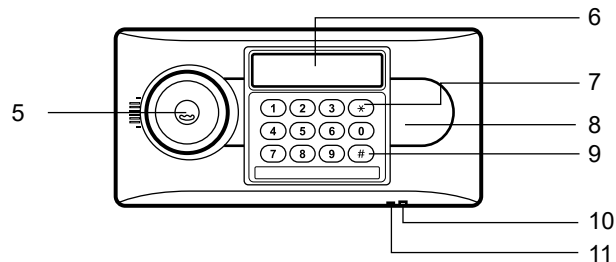
SECU1210-1219

1. BRANDWERENDE KLUIS (SECU1210-1219)

Tekening kluis



Tekening bedieningspaneel



- | | | |
|--------------------------|-----------------|---|
| 1. Bouten | 5. Hoofdsleutel | |
| 2. Reset knop | 6. LCD display | 9. Start- en bevestigingsknop |
| 3. Batterij compartiment | 7. Delete knop | 10. Aansluiting externe stroomtoevoer voor noodstroom |
| 4. Brandwerende groef | 8. Noodslot | 11. Aansluiting externe stroomtoevoer voor noodslot |

2. DE KLUIS VOOR DE EERSTE KEER OPENEN

Wanneer de kluis voor de eerste keer geopend wordt, dient dit te gebeuren met de meegeleverde noodsloten of door gebruik te maken van de externe stroomtoevoer. Dit wordt uitgebreid weergegeven in hoofdstuk 7.

- Gebruik de externe stroomtoevoer en voer de vooraf ingestelde gebruikerscode in: '1234'.
- Of verwijder het afdekplaatje van het noodslot, plaats de noodslot in het slot en draai deze tegen de klok in.
- Draai vervolgens de hoofdsleutel en, indien de kluis een draaiknop heeft, de draaiknop met de klok mee om de kluis te openen.

Let op: Haal de noodsloten eruit zodra de kluis open is. Bewaar de sloten op een veilige plek, maar niet in de kluis zelf!

3. DE BATTERIJEN PLAATSEN

- Open de deur.
- Plaats de meegeleverde batterijen (4x AA 1.5V batterijen) in het batterij compartiment. Wanneer de batterijen op de juiste manier zijn geplaatst zal het display 'ALL READY' weergeven. Het systeem van de kluis zal opstarten. Wanneer dit voltooid is bevindt de kluis zich in stand-by modus en geeft het de datum en tijd weer.
- Wanneer het display 'LO-BATTE' weergeeft betekent dit dat de batterijen vervangen dienen te worden.

Let op: Hou bij het plaatsen van de vier meegeleverde AA batterijen in het batterij compartiment rekening met de '+' en '-' afbeeldingen.

Stel de gebruikerscode en mastercode opnieuw in nadat de batterijen vervangen zijn.

4. INSTELLEN VAN DE GEBRUIKERSCODE

- Druk op de knop '#'. Het display zal geel oplichten en '.....' weergeven.
- Voer de huidige gebruikerscode in en bevestig met '#'. Er zal een bevestigend geluid klinken, de kleur van het display zal veranderen in blauw licht en 'OPEN' weergeven.
- Druk vervolgens binnen 7 seconden op '*'. Het display geeft '.....' weer.
- Voer nu de gewenste 4-8 cijferige digitale code in en druk op '#' om dit te bevestigen. Het display zal 'INTO' weergeven. Dit betekent dat de code is gewijzigd.

Let op: De vooraf ingestelde gebruikerscode is '1234'. Gebruik deze code mocht er nog geen nieuwe gebruikerscode zijn ingesteld.

Het indrukken van de reset knop (nummer '2' in de afbeelding in hoofdstuk 1) zal zowel de gebruikerscode als de mastercode veranderen naar de vooraf ingestelde code. 'CLEAR' in het display geeft aan dat dit gelukt is.

5. INSTELLEN VAN DE MASTERCODE

- Druk op de knop '#'. Het display zal geel oplichten en '.....' weergeven.
- Voer de huidige mastercode in en bevestig met '#'. Er zal een bevestigend geluid klinken, de kleur van het display zal veranderen in blauw licht en 'OPEN' weergeven.
- Druk vervolgens binnen 7 seconden op '*'. Het display geeft '.....' weer.
- Voer nu de gewenste 4-8 cijferige digitale code in en druk op '#' om dit te bevestigen. Het display zal 'INTO' weergeven. Dit betekent dat de code is gewijzigd.

Let op: De vooraf ingestelde mastercode is '86729888'. Gebruik deze code mocht er nog geen nieuwe mastercode zijn ingesteld.

Het indrukken van de reset knop zal zowel de gebruikerscode als de mastercode veranderen in de vooraf ingestelde code. 'CLEAR' in het display geeft aan dat dit gelukt is.

6. DE KLUISDEUR OPENEN MET EEN GEBRUIKERSCODE

- Druk op '#'.
- Voer de 4-8 cijferige digitale gebruikerscode binnen 7 seconden in en druk op '#' om de code te bevestigen.
- Indien de kluis geen draaiknop heeft draai dan de hoofdsleutel binnen 10 seconden met de klok mee om de kluis te openen.
- Indien de kluis een draaiknop heeft, draai dan na de hoofdsleutel de draaiknop van de kluis met de klok mee om de kluisdeur te openen.

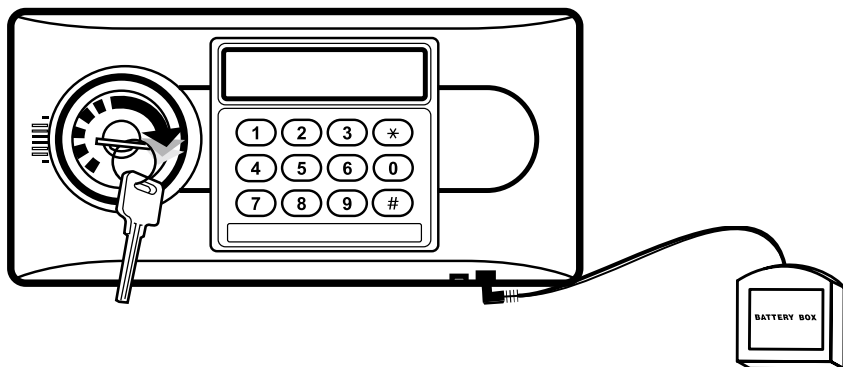
Let op: Verkeerd cijfer ingetoetst? Druk op '*' om het laatst ingetoetste cijfer te verwijderen.

7. DE KLUISDEUR OPENEN MET EEN NOODSLEUTEL OF EXTERNE STROOMTOEVOER

Om de kluis de eerste keer te openen of in het geval van kwijtgeraakte codes of lege batterijen, kan er altijd gebruik gemaakt worden van de meegeleverde nood sleutels of de externe stroomtoevoer om de kluis te openen.

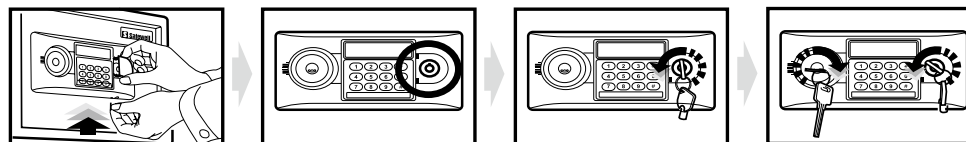
Optie A

- De kluis is voorzien van een externe stroomtoevoer. Plaats batterijen in deze externe stroomtoevoer en sluit deze aan op de kluis in de 'voor noodstroom' bestemde ingang (nummer '10' in de afbeelding in hoofdstuk 1).
- Druk op '#' om de elektronische kluis te starten.
- Voer de huidige gebruikerscode in en druk op '#'.
- Indien de kluis geen draaiknop heeft draai dan de hoofdsleutel binnen 10 seconden met de klok mee om de kluis te openen.
- Indien de kluis een draaiknop heeft, draai dan na de hoofdsleutel de draaiknop van de kluis met de klok mee om de kluisdeur te openen.



Optie B

- Sluit de externe stroomtoevoer aan op de kluis in de 'voor nood sleutel' bestemde ingang (nummer '11' in de afbeelding in hoofdstuk 1). Het afdekplaatje voor het gebruik van de nood sleutel zal openen.
- Plaats de meegeleverde nood sleutel en draai deze tegen de klok in.
- Indien de kluis geen draaiknop heeft draai dan de hoofdsleutel binnen 10 seconden met de klok mee om de kluis te openen.
- Indien de kluis een draaiknop heeft, draai dan na de hoofdsleutel de draaiknop van de kluis met de klok mee om de kluisdeur te openen.



8. DE KLUISDEUR VERGRENDELEN

Sluit de deur en draai de hoofdsleutel tegen de klok in om de kluis weer te vergrendelen.

9. DATUM EN TIJD INSTELLEN

De vooraf ingestelde datum en tijd is 00-01-01 (jaar, maand, dag) en 00:00 (uur-minuut).

- Wanneer de kluis in stand-by modus staat, druk dan op de knop '*'. Het display zal 3 seconden de datum weergeven, waarna dit verandert in 'SLEEP'.
- Druk op de knop '#' zodra de datum en tijd weergegeven worden om deze aan te passen. Druk nogmaals op '#' op het volgende in te stellen in deze volgorde: jaar, maand, datum, uur en minuut.
- Door op de knop '8' te drukken verhoog je het cijfer met 1, de knop '0' verlaagt het cijfer met 1.

10. DE OPENINGSGESCHIEDENIS NAKIJKEN

- Wanneer de deur geopend is, het display blauw oplicht en 'OPEN' weer uit beeld verdwenen is, druk dan eenmaal op '0'.
- Het display zal de laatste openingsgegevens weergeven: jaar, maand, dag, uur, minuut en met welke code de kluis is geopend.

Let op: 'PASS 1' betekent dat de deur geopend is met de mastercode. 'PASS 2' betekent dat de deur is geopend met de gebruikerscode. Druk op '0' voordat 'PASS 1' of 'PASS 2' uit het scherm verdwijnt om de vorige openingsgegevens weer te geven. Er kunnen maximaal 14 openingsgegevens teruggekeken worden.

11. DE CODE VERBERGEN BIJ HET OPENEN VAN DE KLUIS

Druk op '#' waarna het display geel zal oplichten. Druk vervolgens op '*', de code die nu ingevoerd wordt zal niet verschijnen op het display.

12. BATTERIJEN VERVANGEN

De gebruikerscode en mastercode worden gereset bij het verwijderen van de batterijen. Stel deze codes na het vervangen van de batterijen opnieuw in volgens de instructies in hoofdstuk 4 en 5. Indien de batterijen leeg zijn en het toetsenbord niet meer werkt, gebruik dan de nood sleutels om de kluisdeur te openen en de batterijen te vervangen.

Let op: Gebruik alleen nieuwe batterijen van een bekend merk. Geen mix van gebruikte en nieuwe, alkaline, onbekend merk of oplaadbare batterijen.

13. ALARM / AUTOMATISCH SLOT

Als de code tot drie keer toe verkeerd is ingevoerd dan zal het alarm geactiveerd worden voor de duur van 60 seconden.

Let op: Het alarm zal niet stoppen voordat de 60 seconden zijn afgelopen, tenzij de correcte code alsnog wordt ingevoerd.